

つわぶきだより

2月号

令和4年2月1日 第442号

編集担当者 西岡 里菜

例年と比べ、とても寒い日が続いておりますが、いかがお過ごしでしょうか。

2月4日は立春です。禅宗のお寺などでは「立春大吉」とかかれたお札を家の入口に貼る風習があります。

招運来福を願う意味があるとされ、門をくぐって家に入ってきた鬼もこのお札を見ると出ていくのだとか。家の入口や、勉強部屋など大切な部屋の入口に、目より高い位置に貼り付けるそうですよ。

2月の行事予定

2月7日	施設長会議	本部
2月10日	献立会議	ZOOM
2月11日	建国記念日	
2月22日	管理職研修	本部
2月23日	天皇誕生日	
2月25日	事務員研修	本部
2月26日	全体研修	ZOOM
2月28日	中堅研修	本部



2月の土曜稼働日は
5日 と **19日** です。

寒さに負けず
元気に通所してくださいね♪





1月の出来事

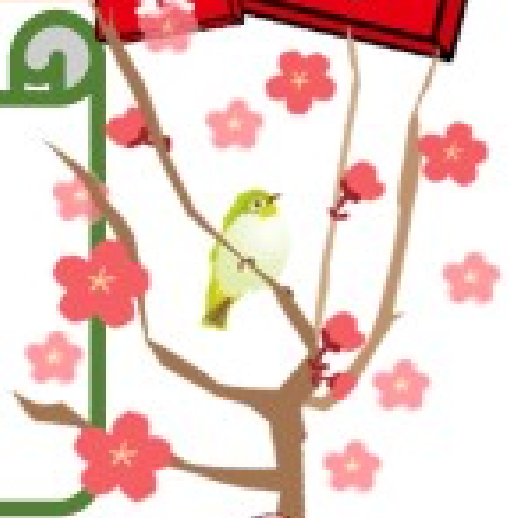
1月1日～1月4日	冬期休暇
1月5日	仕事始め
1月6日	新年挨拶回り
1月10日	成人の日
1月13日	献立会議
1月15日	通所日
1月21日	穂田病院 楠本 Dr. 来所
1月26日～1月27日	強度行動障害実践研修
1月28日	管理職研修
1月31日	事務員研修



生活介護で初詣に行ってきました！

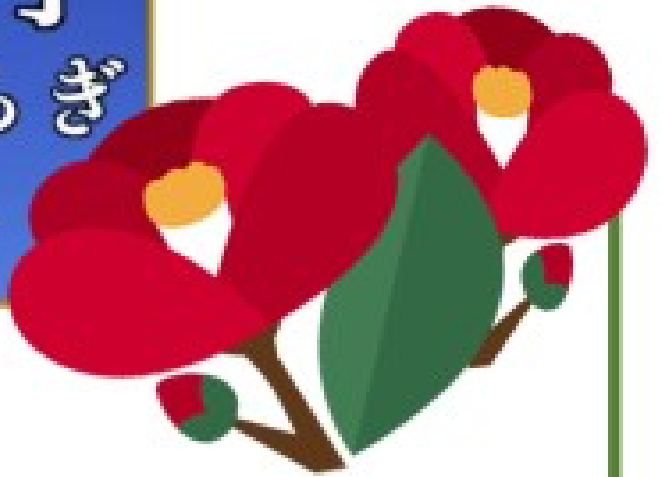
感染症対策の一環で、A班B班
時間をずらして羅山神社へ行きました。

本年もみなさんが笑顔で元気に
楽しく通所できることを
職員一同心より願っております。



2月の旧暦 如月

きさらぎ



★漢字と表す意味の由来は異なる

如月(きさらぎ)の由来は、まだまだ寒さが厳しい時期ために、更に衣を重ね着するという意味から「衣更着(きさらぎ)」になったという説が最も有力とされています。

では、なぜ「如月」の漢字が使われているかということ、中国の2月の異名「如月(によげつ)」が由来になっているようです。

如月(によげつ)には、寒い冬が終わり、春に向かって万物が動き始める時期という意味があります。つまり、同じ漢字を使っているものの、「きさらぎ」と「によげつ」で表している意味は違っているということになります。

★厳しい冬と小さな春が共存

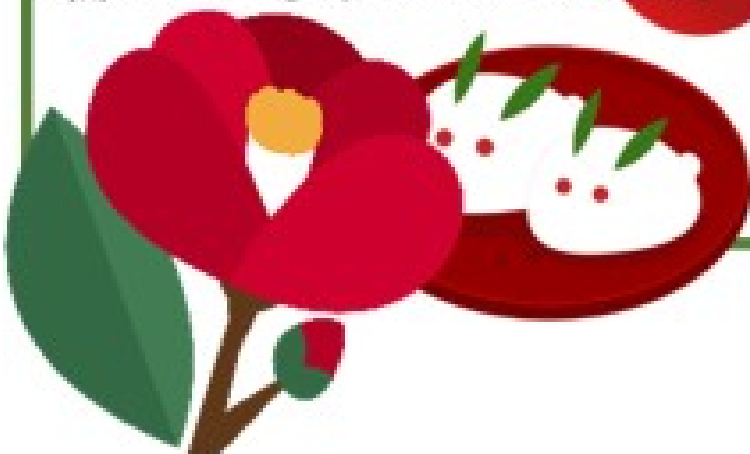
旧暦で1月から3月が春とされ、2月はその真中の月ということから、「仲春(ちゅうしゅん)」という呼び名もあります。

「梅見月(うめみづき)」、「雪消月(ゆききえつき)」、「木芽月(このめつき)」など、厳しい寒さの中にある小さな春を思い起こさせる言葉も多くあります。

秋にやってきた渡り鳥の雁(がん)が春が近づきシベリアへ帰っていく頃ということから、「雁帰月(かりかえりづき)」という呼び方もあるようです。

「恵風(けいふう)」は、漢字の通り恵みの風、春風という意味があります。

厳しい寒さの時期を表す言葉、少しずつ春へと向かう様子を表す言葉が共存しており、季節が移ろい始める時期であることが感じ取れるのではないのでしょうか。





2/14はバレンタインデー！！

みなさんチョコレートは好きですか？

チョコレートには、**ミルクチョコレート**、**ホワイトチョコレート**、**ブラックチョコレート**など、種類があって甘さもそれぞれ違います。

ここで豆知識！

一番甘い**ホワイトチョコレート**が高カロリーだと思われがちなのですが、実は**ブラックチョコレート**が3種類の中で最も高カロリーなのです。

その理由は、**ブラックチョコレート**の苦みにあります。カカオの成分が一番多く、**ビター**な味わいの**ブラックチョコレート**は、**カカオ豆の油分**をたっぷり含んでいるのです。**カカオ豆**の成分がほとんど含まれていない**ホワイトチョコレート**に比べると、その分高カロリーになってしまうのです。食べやすいチョコレートがたくさん販売されていますが、食べ過ぎにはくれぐれも注意してくださいね。



現在のバレンタインは、プレゼントだけではなく、自分へのご褒美として買う人も多いんだとか。

日頃がんばっている自分に、少しだけ**贅沢なプレゼント**をしてみてもいいがですか？

